

# GCM



## REPORTE DE **SUSTENTABILIDAD** 2017- 2018



# ÍNDICE

|   |    |
|---|----|
|  CARTA DEL DIRECTOR             | 3  |
|  ASÍ ES GCM                    | 5  |
|  GOBIERNO CORPORATIVO          | 11 |
|  ÉTICA EMPRESARIAL             | 12 |
|  CALIDAD DE VIDA EN LA EMPRESA | 23 |
|  CUIDADO DEL MEDIO AMBIENTE    | 32 |
|  VINCULACIÓN COMUNITARIA       | 42 |



## CARTA DEL DIRECTOR

**Sr. Antonio Guterres**  
**Secretario General de la Organización de las Naciones Unidas**

»» En Granjas Carroll de México tenemos, desde su creación hace 25 años, una filosofía de desarrollo sustentable. Y en ese sentido, este año reafirmamos el compromiso adquirido al suscribir el Pacto Mundial de la ONU. Pues hoy más que nunca, los desafíos que enfrentamos como sociedad global, nos convocan a redoblar esfuerzos para erradicar los principales problemas del planeta: la pobreza, la desigualdad, el hambre, la contaminación y el agotamiento de los recursos naturales, así como el cambio climático.

Durante 2017 y 2018 hemos realizado diversas acciones alineadas con los 17 Objetivos de Desarrollo Sostenible de la Agenda 2015-2030. Como por ejemplo, en el objetivo:

**“Sin Pobreza”** a través de la generación de fuentes de trabajo, cursos de capacitación para el autoempleo, apoyo a productores agrícolas locales y un programa de aparcería.

**“Salud y bienestar”** mediante consultas y atención médica, campañas sobre salud dental, detección oportuna de cáncer cérvico-uterino y de mama.

**“Cero Hambre”** a través de la donación de cerdos, el acopio de alimentos y capacitación para el autoconsumo.

**“Calidad de la educación”** apoyando el mantenimiento y equipamiento de escuelas.

**“Agua potable y saneamiento”** apoyamos la disponibilidad de agua en nuestras comunidades así como su adecuado tratamiento, su uso racional, reciclaje y además de reforestar permanentemente nuestras instalaciones, comunidades y montañas vecinas, por mencionar algunas.

**Nuestra visión** de ser la marca mexicana de carne de cerdo más valorada por el consumidor en los mercados donde participamos, nos ha alentado a emprender un nuevo proyecto de expansión que incluye la construcción de un rastro TIF para sacrificio y procesamiento de **10 mil cerdos diarios**, una planta de alimentos para **400 mil toneladas de alimentos por año** y granjas para **67,000 vientres**, parte de cuyas engordas será bajo el esquema de aparcería, generando **2 mil 600 empleos temporales** en la construcción, **3 mil 853 permanentes** y **11 mil 500 indirectos**. Con ello la producción estimada, para 2022, será de **2 millones 600 mil cerdos**.

Conscientes de que solo mediante el uso responsable y eficiente de los recursos naturales se puede lograr un desarrollo sostenible, dedicamos una parte importante de recursos económicos, materiales y humanos a acciones encaminadas a mitigar el cambio climático, a la generación de energía limpia y renovable. Muestra de ello es que mediante digestores anaeróbicos para la captación de metano generamos el 100% de la electricidad que consumimos, y el excedente lo exportamos al Mercado Eléctrico Mayorista. Nos sumamos al esfuerzo de nuestro país de tener más energía limpia a través de la instalación de una planta de cogeneración que sustituye combustóleo por gas natural (60 mil MW al año). Apoyamos asimismo el rescate y conservación de los Parques Nacionales del Pico de Orizaba y Cofre de Perote y colaboramos con institutos de investigación y universidades públicas del país en programas de conservación y sustentabilidad ambiental.

Tenemos un compromiso público social y ambiental, que refrendamos y suscribimos a través de la Declaración Mundial de la ONU: como empresa seguiremos impulsando acciones viables para una economía sostenible y respetuosa del medio ambiente, con una gestión eficiente de los recursos, que nos permita reducir, a su mínima expresión, el impacto de nuestra huella ecológica, lo que sin duda aportará a la seguridad alimentaria.

**Estamos ciertos que, si todos sumamos a esta noble causa, podremos dejar un mejor país y un mejor planeta a las futuras generaciones.**

**Dr. Víctor M. Ochoa Calderón**

Director General

# ASÍ ES GCM

► Granjas Carroll de México S, de R.L de C.V. (GCM), es una empresa mexicana líder en porcicultura que nace en 1993 bajo el lema “Alimentando a Nuestro México”, con el objetivo de criar, comercializar y procesar ganado porcino. Está conformada por dos grupos privados con operaciones internacionales, el primero, mexicano, Agroindustrias Unidas de México (AMSA), con actividades en la industria agroalimentaria y el segundo, norteamericano, Smithfield, el principal productor de carne de cerdo de Estados Unidos.

Nos ubicamos en los límites de los estados de Puebla y Veracruz con presencia en 14 municipios donde contamos con 18 granjas. Nuestras instalaciones están consideradas como las más tecnificadas de México.

De manera sustentable hemos consolidado nuestra presencia en el mercado doméstico como el principal productor de cerdos de México, participando anualmente con el **13%** de la producción nacional, equivalente a más de **un millón 300 mil cabezas**.

El **86.5%** de la producción de GCM se vende en pie y el **13.5%** en corte. Del total de la producción **78%** va al mercado de la Ciudad de México y del Estado de México; y el **22%** restante se destina a los estados de Guanajuato, Veracruz, Jalisco, Puebla y Michoacán.

Tenemos en curso nuestro proyecto de ampliación con una inversión de **550 millones de dólares en un plan de inversión multianual de 7 años**, con la apertura de nuevos sitios de producción para sumar **67,000 vientres**, la construcción de una planta de alimentos y un rastro tipo TIF (Tipo Inspección Federal).

A finales de este año dicho rastro iniciará operaciones y contará con Certificación por el Servicio Nacional de Sanidad, Inocuidad y Calidad Agroalimentaria (SENASICA), Órgano Administrativo Desconcentrado de la Secretaría de Agricultura, Ganadería, Desarrollo Rural, Pesca y Alimentación (SAGARPA), al cumplir con las Normas Nacionales e Internacionales de Calidad e Higiene teniendo como finalidad abastecer a los consumidores de carne de buena calidad e inocua.



# FILOSOFÍA EMPRESARIAL

»» **MISIÓN** Ser líderes en el mercado porcícola de México, produciendo, sustentablemente, cerdos de la más alta calidad para el consumidor. Por lo tanto, mantenemos un alto compromiso hacia la alimentación de nuestro país, la rentabilidad del negocio, la comunidad en que producimos, el cuidado del medio ambiente y el bienestar animal.

Lograr todo esto haciendo énfasis en el desarrollo profesional, personal y familiar, entendiendo que el capital humano es el pilar de la organización.

»» **VISIÓN** Ser la marca mexicana de carne de cerdo más valorada por el consumidor en los mercados donde participamos.

»» **VALORES** El personal de GCM comparte actitudes y principios que dan como resultado un desempeño eficaz y comprometido.

► **Disciplina:**

Hago lo que me corresponde hacer, en el momento que debo hacerlo y de la mejor manera posible.

► **Integridad:**

Actúo con honradez, respetando mi entorno y siendo un ejemplo a seguir.

► **Responsabilidad:**

Soy consciente de mi actuar, dando debida cuenta de las razones y consecuencias de mis acciones, comprometido con mi entorno.



# SOCIALMENTE RESPONSABLES

► Como Empresa Socialmente Responsable, consideramos el sentido solidario con los grupos de interés (Stakeholders), dividiendo su Directriz de Responsabilidad Social en cuatro ejes de acción, pensados en la pertinencia de las necesidades de nuestro entorno, el intercambio participativo y la corresponsabilidad.

El Centro Mexicano para la Filantropía (Cemefi) y la Alianza por la Responsabilidad Social Empresarial (AliaRSE), nos entregó el Distintivo ESR® 2018, por cumplir satisfactoriamente con más del 75 % los estándares establecidos en los ámbitos de la RSE (Responsabilidad Social Empresarial). Este organismo reconoce a las empresas por asumir voluntaria y públicamente el compromiso de implementar una gestión socialmente responsable y de mejora continua, como parte de su cultura y estrategia de negocio.

Cada año que renovamos dicho Distintivo nos ocupa implementar la estrategia de RSE, alineada a la ISO 26000, Guía para la Responsabilidad Social, a fin de equilibrar los resultados operativos y los proyectos de beneficio social. En el 2017 se recibió por décimo primera ocasión el distintivo de Empresa Socialmente Responsable, y este año lo refrendamos llegando a un total de 12 años consecutivos.

1. Salud

2. Desarrollo Comunitario

3. Cuidado del Medio Ambiente

4. Educación



# RECONOCIMIENTO MEJORES PRÁCTICAS RSE



► El Centro Mexicano para la Filantropía (Cemefi), la Alianza por la Responsabilidad Social Empresarial en México (AliaRSE) y la Red Forum Empresa reconocen a todas las empresas con el fin de identificar y reconocer buenas prácticas empresariales replicables que por los resultados obtenidos demuestren tener un impacto positivo en todos sus públicos relacionados y al mismo tiempo contribuyan al éxito del negocio.



En la edición XIX del Seminario Internacional al Reconocimiento de Mejores Prácticas de Responsabilidad Social Empresarial, obtuvimos un premio para nuestro proyecto de Aprovechamiento de Biogás para generar Electricidad en la categoría de Medio Ambiente y Energía. Se trata de un proyecto con beneficios ambientales, sociales y económicos. De un total de 104 proyectos participantes en las 7 categorías; ganaron solo 13 empresas de México y 5 de América Latina. Dos prácticas por categoría fueron las ganadoras, por la relevancia y naturaleza de cada proyecto.



## Hemos participado durante los últimos 7 años y obtenido reconocimientos con estas Mejores Prácticas de RSE.

| Año  | Categoría                                 | Nombre de la práctica ganadora   |
|------|---|--|
| 2012 | Vinculación con la Comunidad              | Gestión médica en el ámbito de salud para las comunidades de convergencia de GCM.              |
| 2014 | Vinculación con la Comunidad              | Parcela de maíz para alto rendimiento, en comunidades de convergencia de GCM.                  |
| 2014 | Cuidado y preservación del Medio Ambiente | Construcción e instalación de biodigestores familiares, en comunidades de convergencia de GCM. |
| 2015 | Vinculación con la Comunidad              | Sistema integral para la seguridad alimentaria familiar.                                       |
| 2016 | Calidad de Vida en la empresa             | Programa A.L.E.R.T.A ( Acciones Lógicas para Evitar Riesgos de Trabajo y Accidentes).          |
| 2016 | Vinculación con la Comunidad              | Fortalecimiento de la capacidad de la mujer en nuestra comunidad (implementación de oficios).  |
| 2017 | Vinculación con la Comunidad              | Manejo sostenible de la tierra y recursos agrícolas.   |
| 2018 | Cuidado y preservación del Medio Ambiente | Aprovechamiento de biogás para generar electricidad.   |



# VOLUNTARIADO CORPORATIVO

► El voluntariado corporativo en GCM es un medio de transformación individual y colectiva capaz de producir cambios sociales en nuestra área de influencia interna y externa. El principal objetivo de esta estrategia de responsabilidad empresarial es incentivar a todos nuestros colaboradores a ser agentes de cambio e inspirar a futuras generaciones en ayudar y mirar por los demás, el medio ambiente y lograr consolidar la cultura del voluntariado en toda la compañía.

Necesitamos alcanzar modelos óptimos de gobernanza a través de alianzas con instancias públicas y privadas con quien compartimos metas similares, y con ello asumir responsabilidades en conjunto para solucionar uno o varios problemas a nivel local, regional y nacional. Con el objeto de mitigar el cambio climático debemos ocuparnos por conservar y recuperar ecosistemas en peligro de extinción.

Gracias a nuestra campaña anual de reforestación "Creciendo de tu Mano" desde 2011 hemos logrado plantar más de 55 mil árboles en áreas ejidales para aprovechamiento forestal; y en conjunto con la CONAFOR (Comisión Nacional Forestal) este año el Voluntariado GCM reforestó 6 hectáreas del ecosistema denominado "malpaís", por sus características agrestes, sin embargo con particularidades ecosistémicas muy interesantes.

Participamos coordinadamente con la comunidad, ejidatarios y autoridades de la comunidad San Juan Pizarro, municipio de Tepeyahualco de Hidalgo, Puebla, para la siembra de yucas de la especie Palma Soyate (Novina Parviflora).

Participamos en el festejo del Día del Abuelito con dos eventos en las comunidades de Miravalles y San Antonio Virreyes ambas del municipio de Oriental, Pue., haciendo participar a la comunidad y nuestros voluntarios atendimos a más de 280 abuelitos que recibieron un obsequio por parte de la empresa además de un convivio para celebrarlos.

Los abuelitos pudieron recibir atención médica gratuita, realizamos un chequeo rápido en la prueba rápida de Glucosa, esto para obtener oportunamente orientación y tratamiento médico en su centro de salud más cercano, así como toma de presión arterial, talla y peso. Los festejados pudieron bailar, cantar y reírse.

Interactuamos con todas la edades y públicos, actividades que permiten beneficiar a todas las comunidades, como festejo del Día de Reyes, Día del Niño, embellecimiento de instituciones educativas que lo requieran entre otras más.



# BUENAS PRÁCTICAS PECUARIAS

► El cuidado animal que procura Granjas Carroll de México a su piara sigue los fundamentos de los derechos animales establecidos por organizaciones nacionales e internacionales, es tarea fundamental acatarlos en los procesos productivos. Los animales reciben un trato respetuoso y humanitario, que da como resultado un alimento sano, limpio y nutritivo.

La legislación aplicable para nuestros sitios de producción,

## **NOM-033-ZOO-1995**

Sacrificio humanitario de animales domésticos y silvestres,

## **NOM-045-ZOO-1995**

Características zoonosanitarias para la operación de establecimientos donde se encuentren animales para ferias, exposiciones etc.

## **NOM-051-ZOO-1995**

Trato humanitario para la movilización de animales

Ley de General de Bienestar Animal.

Ley de Federal de Sanidad Animal.

Los derechos de los animales de la FAO-ONU.



# GOBIERNO CORPORATIVO

► En 2016 la Dirección de la compañía decidió estandarizar en una sola política integral los rubros de medio ambiente, salud y seguridad industrial, inocuidad alimentaria, eficiencia energética, calidad y responsabilidad social. A la fecha se cumple con la Política de Gestión Integral.

El manejo sustentable de los recursos naturales y la minimización de nuestros impactos se refleja en nuestros procedimientos ambientales y en el desarrollo de nuestras actividades. En atención a las necesidades de nuestro planeta, las principales medidas de control que hemos implementado en nuestros procesos que generan valor a la compañía.

**Estamos comprometidos con el cumplimiento de las leyes federales, estatales y locales que proveen oportunidades equitativas de empleo para todos nuestros colaboradores.**



Granjas Carroll de México, S. de R.L. de C.V.

## POLÍTICA DE GESTIÓN INTEGRAL

**En Granjas Carroll de México** (GCM) entendemos que para ser “la empresa porcícola más rentable y sustentable de Norteamérica”, las metas y objetivos deben ser logrados por su Capital Humano a través de la gestión integral del Medio Ambiente, la Salud y Seguridad, el Cuidado Animal, la Inocuidad, la Eficiencia Energética, la Calidad y la Responsabilidad Social.

En consecuencia, todas las áreas de nuestra empresa se enfocan en proporcionar a sus clientes soluciones a las necesidades de su operación bajo una metodología de mejora continua.

En GCM comprendemos que esas soluciones son resultado de procesos en el interior de nuestra propia empresa que son operados previniendo la

contaminación ambiental, los accidentes y lesiones en el trabajo; asegurando el cuidado de nuestros animales y la inocuidad de nuestros productos, el uso racional y eficiente de la energía, así como la calidad, que es reconocida como un atributo definido por el cliente.

Para lograr esto, nos comprometemos con el cumplimiento de la normatividad vigente, las mejores prácticas y los acuerdos voluntarios, nacionales e internacionales, que la empresa suscriba, mismos que se encuentran alineados con los valores de nuestra organización.

Estos compromisos los llevamos más allá de nuestro entorno de negocios para convertirnos en agentes de cambio en las comunidades donde participamos.

**MVZ. Víctor Manuel Ochoa Calderón**  
Director General

Fecha de emisión: Abril 2016  
Número de revisión: 00

[www.granjascarroll.com](http://www.granjascarroll.com)

# ÉTICA EMPRESARIAL

► En 2005 la Convención de las Naciones Unidas contra la Corrupción definió que: “La corrupción es una plaga insidiosa que tiene un amplio espectro de consecuencias corrosivas para la sociedad. Socava la democracia y el estado de derecho, da pie a violaciones de los derechos humanos, distorsiona los mercados, menoscaba la calidad de vida y permite el florecimiento de la delincuencia organizada, el terrorismo y otras amenazas a la seguridad humana.

Este fenómeno maligno se da en todos los países —grandes y pequeños, ricos y pobres— pero sus efectos son especialmente devastadores en el mundo en desarrollo. La corrupción afecta infinitamente más a los pobres porque desvía los fondos destinados al desarrollo, socava la capacidad de los gobiernos de ofrecer servicios básicos, alimenta la desigualdad y la injusticia y desalienta la inversión y las ayudas extranjeras. La corrupción es un factor clave del bajo rendimiento y un obstáculo muy importante para el alivio de la pobreza y el desarrollo”.

Priorizamos aumentar la auto-regulación, orientados por códigos apropiados, reglamentos e iniciativas integradas en todos los elementos de planificación y toma de decisiones, y fomentamos el diálogo con los empleados y el público, siempre promoviendo la confianza en nuestros negocios entre los inversores, clientes, empleados y el público para una economía más transparente. Mediante su Comité De Ética conformado por una plantilla de 5 integrantes formales más 1 asesor, preparados en el tema, intervienen bajo lineamientos y operación del comité, sesionan cada 2 meses.



# NUESTRA DECLARACIÓN CONTRA SOBORNO Y CORRUPCIÓN

**Un soborno** es la oferta, promesa, de dar, exigir o aceptar una ventaja inducida por una acción, la cual es ilegal, no ética o un incumplimiento de responsabilidad de actuar en buena fe, imparcialmente, o de acuerdo con el puesto de confianza. La corrupción es el abuso de poder para el beneficio propio (a menudo en secreto).

Nuestra responsabilidad, es entregar en mano de cada colaborador el Código de Ética y Conducta y enterarlo en una Carta Compromiso, de su contenido, aplicación y alcances, así como prometer su divulgación y notificar a la compañía el incumplimiento de éste.

Desde nuestro corporativo AMSA, actualizamos la línea de reporte "Extensión de confianza" está disponible para todos los colaboradores las 24 horas del día y los 365 días del año, y tiene como finalidad tenerla al alcance de todos nuestros colaboradores para que realicen reportes relacionados con: Cualquier tipo de acoso, abuso de confianza, corrupción, falsificación, daños, y todo aquella acción o acto que realice algún compañero o proveedor que no esté bajo la línea de nuestros valores.



Con confianza  
**construimos**  
la comunidad que queremos

Hay dos formas de realizar tus reportes:



Teléfono

**01 55 54 81 52 32**



Internet

**[www.mipae.com/amsa](http://www.mipae.com/amsa)**



E-mail

**[extensiodeconfianza@ecomtrading.com](mailto:extensiodeconfianza@ecomtrading.com)**

► Es un medio de comunicación seguro y confidencial para reportar cualquier situación, caso o comportamiento que esté fuera de los límites establecidos por AMSA.

En 2017 atendimos 18 casos, todos fueron cerrados y en el 2018, de enero hasta octubre recibimos 19 casos, uno de ellos sigue en proceso. Cada caso es investigado oportunamente, en cualquier reporte de violaciones al código, tomamos las acciones adecuadas dependiendo de los resultados de la investigación y la seriedad de la falta. Tales sanciones pueden incluir, pero no se limitan a; llamado de atención verbal, acción disciplinaria formal, acta administrativa e incluso el despido.



A través de los casos atendidos nos ocupamos de abordar las causas que los originan, como:

- **Revisión y mejora de procesos en los centros de trabajo.**
- **Pláticas con operadores de vehículos para sensibilizar y concientizar sobre el manejo adecuado de las unidades de la compañía.**
- **Diálogo directo, visitas a centros de trabajo, operativos mochila.**
- **Programa de capacitación de “Liderazgo” a coordinadores, gerentes y supervisores.**
- **Implementación “Cultura de Valor” y no punitiva.**
- **Desarrollo de campaña de “Valores”.**
- **Emisión de directriz de uso de teléfonos celulares al conducir.**
- **Mejorar el proceso de reclutamiento.**
- **Falsear información es motivo de rescisión de contrato.**

# ÉTICA DEL NEGOCIO

Realizamos ventas durante el 2017 con una cartera de 38 clientes mientras que, en el 2018 hasta la fecha del mes de octubre han sido con 34 clientes, entre los cuales figura GCM con su nuevo giro cárnico.

| ESTADOS          | CABEZAS VENDIDAS 2017 | PORCENTAJE |
|------------------|-----------------------|------------|
| Estado de México | 1'051,753             | 76.85%     |
| Guanajuato       | 256,621               | 18.75%     |
| Puebla           | 19,617                | 1.43%      |
| Jalisco          | 18,294                | 1.34%      |
| Veracruz         | 17,027                | 1.24%      |
| Michoacán        | 5,519                 | 0.40%      |

| ESTADOS          | CABEZAS VENDIDAS 2018 | PORCENTAJE |
|------------------|-----------------------|------------|
| Estado de México | 958,152               | 78.01%     |
| Guanajuato       | 213,770               | 17.40%     |
| Veracruz         | 20,024                | 1.63%      |
| Jalisco          | 17,184                | 1.40%      |
| Puebla           | 11,104                | 0.90%      |
| Michoacán        | 4,881                 | 0.40%      |
| Durango          | 2,728                 | 0.22%      |
| Nayarit          | 260                   | 0.02%      |
| Zacatecas        | 185                   | 0.02%      |

► En su proyecto multianual el cual, de una inversión de 550 millones de dólares, se destinaron 132 millones de dólares para la construcción de su planta de cárnicos y que a finales de 2018 tendrá su puesta en marcha para la venta de cerdo en canal, piezas y cortes. Las ventas realizadas durante 2017 fueron de 1'368,831 cabezas vendidas y, para octubre de 2018\* contamos con un registro de 1'228,288 cabezas vendidas.

|                 | <b>AÑO 2017</b>           |                                   |
|-----------------|---------------------------|-----------------------------------|
|                 | <b>PESO PROMEDIO NETO</b> | <b>NÚMERO DE CABEZAS VENDIDAS</b> |
| <b>HEMBRAS</b>  | <b>221.05</b>             | <b>32,993</b>                     |
| <b>COCTELES</b> | <b>63.93</b>              | <b>52,019</b>                     |
| <b>TIERNOS</b>  | <b>41.01</b>              | <b>16,558</b>                     |
| <b>SUPREMO</b>  | <b>117.72</b>             | <b>1'267,235</b>                  |

|                 | <b>AÑO 2018</b>           |                                   |
|-----------------|---------------------------|-----------------------------------|
|                 | <b>PESO PROMEDIO NETO</b> | <b>NÚMERO DE CABEZAS VENDIDAS</b> |
| <b>HEMBRAS</b>  | <b>224.78</b>             | <b>28,299</b>                     |
| <b>COCTELES</b> | <b>73.09</b>              | <b>49,238</b>                     |
| <b>TIERNOS</b>  | <b>93.19</b>              | <b>7,998</b>                      |
| <b>SUPREMO</b>  | <b>126.83</b>             | <b>1'141,905</b>                  |

El certificado México Calidad Suprema es un símbolo respaldado por el Gobierno Mexicano, propiedad de la Secretaría de Economía y SAGARPA, que ha sido concebido bajo un sistema de revisión de controles y estándares que asegura el cumplimiento con los requisitos de calidad, inocuidad y sanidad, establecidos en un pliego de condiciones que establece de manera clara y confiable, las características que deben cubrir los productos cárnicos con base en Normas Oficiales Mexicanas (NOM), Normas Mexicanas (NMX) y Normas Internacionales.

Este año refrendamos el cumplimiento de normas mediante un certificador externo: Organismo Nacional de Certificación y Verificación Agroalimentaria A.C. (CVA), el cual se ciñe a la norma NMX-EC-17065-IMNC-2014, que establece obligaciones señalando entre éstas, las auditorías y las visitas de vigilancia para constatar que se mantienen las condiciones bajo las cuales se otorgó la certificación, en caso de incumplimiento se procederá a suspender o retirar la certificación. Cada dos años debemos renovar nuestra certificación.

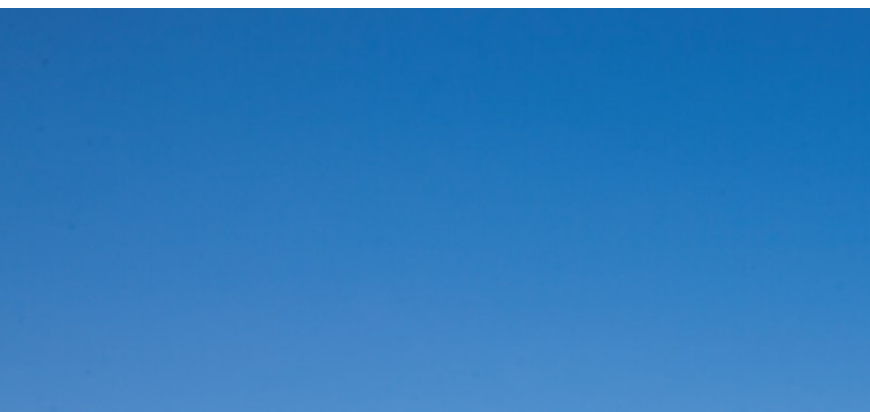
Este certificado de cumplimiento es conforme al PC-002-2004, "Pliego de Condiciones para el Uso de la Marca Oficial México Calidad Suprema en Carne de Cerdo", este certificado permite fortalecer su presencia y competitividad.





# TRANSPORTES

► Contamos con un departamento de Tráfico y Logística, del cual cubrimos en ambos años 2017-2018 más de 10'997,493.4 kilómetros carreteros en los estados de Puebla, Estado de México, Jalisco, Michoacán, Durango, Zacatecas y Guanajuato. En la movilización de animales se cuenta con una flotilla vehicular de 39 tractocamiones externos, 2 torton externos, 44 remolques externos, 16 tractocamiones internos, 2 camionetas internas y 15 jaulas internas. Los promedios de kilometraje recorrido por movimiento de animales internamente fueron 24,736 km y por los externos 475,473 km.



# PLANTA DE ALIMENTOS

► La integración de la empresa nos permite producir nuestros propios alimentos balanceados en las instalaciones ubicadas en Perote. En 2017 producimos 453,445.94 toneladas de alimento y al 31 de octubre de 2018, alcanzamos 411,443.19 toneladas.

Contamos con nutricionistas para la formulación de alimentos balanceados de los cuales tenemos como principales ingredientes el Maíz, Trigo, Cebada, Pasta de Soya, Minerales, Vitaminas y Aminoácidos. Entre las fórmulas que maneja la planta están: la de Gestación, Lactación, Gilt Developer, Preiniciadores (2 etapas), Engordas (5 Etapas) y Sementales.

Las certificaciones con que cuenta nuestra planta son: ISO 22000:2005, otorgado por la empresa ISR Quality System Registrar (Scope of ISO 22000:2005 registration: "Manufacture and supply of animal feed products") con una vigencia hasta el 6 de abril de 2020. Constancia de Cumplimiento de Buenas Prácticas de Manufactura emitida el 8 de marzo de 2018 por SENASICA, y la de Industria Limpia otorgada por la Procuraduría Federal de Protección al Ambiente (PROFEPA), con vigencia hasta mayo 2020.



# GRUPO DE INTERÉS (STAKEHOLDERS)

## INTERNOS

**Socios:** Agroindustrias Unidas de México y Smithfield.

**Clientes:** Rastros TIF y tablajeros.

**Trabajadores:** los más de 1,500 colaboradores, sus familias y colaboradores.

## EXTERNOS

**Pobladores vecinos:** habitantes de la región.

**Organizaciones:** grupos organizados de la sociedad civil y la academia.

**Proveedores:** empresas locales, regionales, nacionales e internacionales.

**Gobierno:** federal, estatal, municipal, comunitario y ejidal.

## ASOCIACIONES PRIVADAS

- **AMDIRH** (Asociación Mexicana de Directores de Recursos Humanos).
- **AMEPA** (Asociación Mexicana de Productores de Alimentos A.C.).
- **AIEVAC** (Asociación de Industriales del Estado de Veracruz).
- **CONAFAB** (Consejo Nacional de Fabricantes de Alimentos Balanceados y de la Nutrición Animal A.C.).
- **OPORPA** (Organismo de Porcicultores del País).

- **CEAGRO** (Consejo Estatal Agropecuario Poblano).
- Organismo Nacional de Certificación Agroalimentaria A.C.
- Organismo Nacional de Certificación Verificación Porcina A.C.
- **COMECARNE** (Consejo Mexicano de la carne).



# PROYECTO DE, APARCERÍAS

Uno de los ejes del Plan de Expansión a 135,000 vientres de Granjas Carroll de México, contempla el proyecto de engorda de cerdos en sitios Wean To Finish (destete a engorda) a través de socios aparceros.

Se trata de una alianza estratégica que le permite a la empresa incrementar el número de productores con negocios altamente rentables sin perder el control de la producción y al mismo tiempo optimizar los recursos. Por otro lado, el socio aparcerero, se libera de los riesgos de los mercados del cerdo y de los commodities, requiere un menor capital de trabajo, logrando con ello una certidumbre financiera, además de tener acceso a tecnología de punta que le garantiza un desempeño exitoso de su explotación.

Para el año 2023 esperamos tener contratados 392,000 espacios nuevos para la engorda de cerdos a través de socios aparceros. A la fecha tenemos un avance del 22% en el número de espacios.



# PLANTA PROCESADORA DE CARNE

► La planta procesadora de carnes se encuentra ubicada en el municipio de Oriental, Puebla. Es un proyecto "Greenfield" (totalmente nuevo), que incluye: Corrales seccionables; Aturdimiento por CO<sub>2</sub>; Línea automatizada de sacrificio para 600 cerdos/hora; Almacenes de ecualización de temperatura para canales con estación de expedición de canales a venta; Línea de corte y deshuese para 300 cerdos por hora expandible a 600 cerdos por hora, con logística de bandas automáticas para charolas plásticas que contendrán los productos del proceso; Línea de empaque al vacío; Opciones de entrega a granel en combos o empackado en bolsas de plástico y cajas de cartón, con producto fresco y congelado, para surtir a mercados nacionales y de exportación; Cuartos de congelación; Almacenes de preservación de producto fresco y congelado; Estaciones de expedición de producto final, con estaciones de carga de camiones refrigerados.

La planta se ha diseñado para ser durable, segura, expandible en diversas áreas y para cumplir con todos los estándares para ser certificada TIF, así como conseguir las certificaciones para Japón, Corea del Sur, China y EUA. Procesará, a máxima capacidad, 1.8 millones de cabezas al año, provenientes esencialmente de las granjas de la propia empresa.

Contamos con las plantas satélite de: Cogeneración de 5.4 MW, expandible 12.00 MW, Tratamiento de aguas residuales y Proceso de vísceras. En el futuro cercano se construirá la Planta de rendimiento para procesar hueso y residuos de proceso y convertirlos en harinas y grasas de primera calidad, materias primas para alimento balanceado de mascotas.

Los edificios de proceso son en su mayoría construidos con estructura metálica, muros, techumbres y plafones de panel aislado térmicamente; los pisos y cimentaciones son de concreto armado. Toda la iluminación es LED en edificios y áreas de servicios. El agua de proceso será reciclada para lavado de camiones y corrales y reusada para irrigación de agricultura. El edificio de oficinas y servicios es de mínimo consumo energético para iluminación y acondicionamiento de temperatura.



# CENTRO DE DISTRIBUCIÓN

► Granjas Carroll de México confía en el crecimiento de la demanda de carne de cerdo en México y por ello abrió su Primer Centro de Distribución de Carne de Cerdo en Puebla (CEDIS), se ofrecen productos de la más alta calidad y bajo los estándares más altos de confianza a los segmentos mayorista y medio mayorista de la región.

Todos nuestros productos son procesados bajo las normas oficiales aplicables de higiene, sanidad, inocuidad y bioseguridad, tanto en nuestros animales como instalaciones, para ofrecer carne certificada, nutritiva, con mayor vida de anaquel y con la mejor relación costo/beneficio, utilizando instalaciones y maquinaria de primer nivel.

| Clientes           | Cortes empacados o refrigerados | Sub-productos |
|--------------------|---------------------------------|---------------|
| Restaurantes       | Costillares                     | Manitas       |
| Comedor industrial | Lomos                           | Cabezas       |
| Empacadoras        | Piernas                         | Recortes      |
| Taquerías          | Cabeza de lomo                  | Huesos        |
| Banquetes          | Espaldillas                     |               |
| Tianguistas        | Cueros y Grasas                 |               |
| Carnicerías        | Cerdo en canal                  |               |
| Distribuidores     |                                 |               |



Atenderemos desde nuestro primer Centro de Distribución a los estados de: Puebla, Tlaxcala, Hidalgo, Veracruz, Ciudad de México y Estado de México.



# CALIDAD DE VIDA EN LA EMPRESA

**Granjas Carroll de México sigue creciendo, somos a la fecha 1,434 hombres y 185 mujeres, que ocupan puestos de operarios, supervisores, coordinadores, subdirectores, gerentes y directores, somos en conjunto la fortaleza de la empresa; cada uno aporta un valor fundamental para mantener el liderazgo en la industria pecuaria nacional.**

Nuestro personal combina experiencia y capacitación en su labor. En promedio, los gerentes de área cuentan con más de 15 años desempeñándose en la actividad porcícola. Así como los mandos medios impulsan a sus colaboradores a crecer y hacer carrera, formándose en lo personal y profesional para mejorar sus ingresos económicos y la calidad de vida de sus familias.

Deseamos mantener un ambiente de trabajo cordial, libre de acoso y discriminación a causa del sexo, raza, religión, color, origen, orientación sexual, discapacidad física y mental, estado civil, edad o cualquier otro estado protegido por todas las leyes. Se brinda a cada uno la oportunidad de tener éxito basado en el mérito personal, al fomentar su desarrollo y crecimiento personal, laboral, profesional y familiar.

# SALUD EN EL TRABAJO

En Granjas Carroll promovemos la cultura de prevención de riesgos para todos nuestros empleados, por ello se realizan campañas de atención a la salud personal y laboral, realizamos para cada colaborador una prueba Antidoping, según normativa de la Secretaría de Comunicaciones y Transportes (Reglamento del Servicio de Medicina Preventiva en el Transporte, Publicado en el DOF el 21-04-2004.

► Última Reforma DOF 10-05-2013) donde se deberá valorar, como mínimo una vez cada 6 meses al 50% de la plantilla de Operadores de la Flotilla Vehicular por lo que durante 2017 valoramos al **100 % de la población** de operadores, sobrepasando el mínimo requerido con un total de **152 evaluaciones de antidoping negativas y 6 positivas**. En 2018 realizamos **215 evaluaciones de antidoping negativas y 7 positivas**.





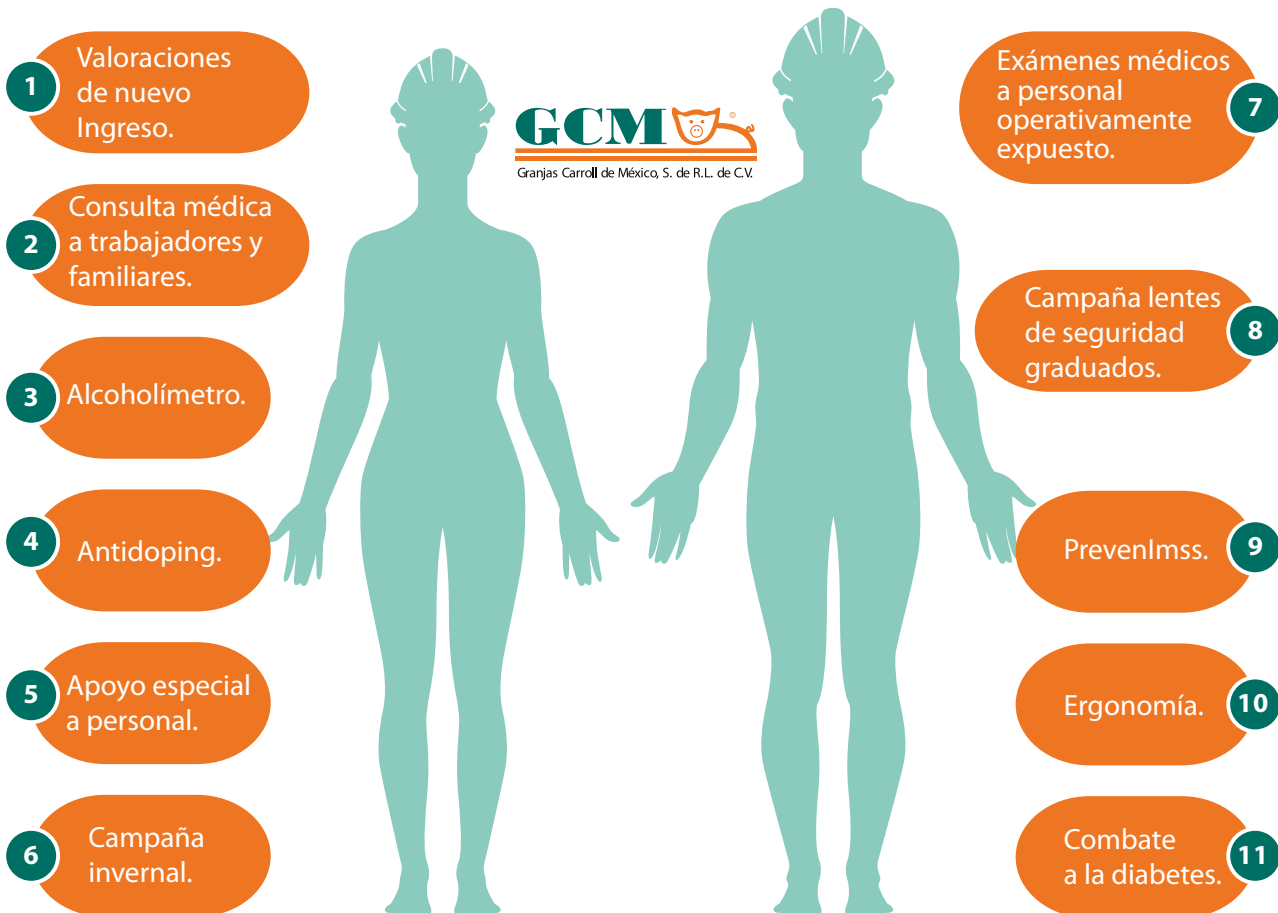
► Los Exámenes Médicos Especiales se efectúan a trabajadores de distintas áreas de la empresa que previo a un estudio o análisis de riesgo en el área, se determina valorar su estado de salud debido a las condiciones de trabajo, principalmente en las áreas de mantenimiento de granjas, rastro y planta de alimentos, lavadores, embarques, mecánicos diésel y gasolina, operadores de tractocamión.

Los estudios practicados en 2017 fueron 260, mismos que incluyeron audiometrías, espirometrías, radiografía de tórax, radiografía de Columna Cervical Lateral, radiografía de la columna lumbosacra. En 2018, 278 colaboradores han sido atendidos a la fecha, correspondiendo a la

Norma Oficial Mexicana NOM-030-STPS-2009, Servicios preventivos de seguridad y salud en el trabajo-funciones y actividades.

Durante 2017 realizamos mediciones oftalmológicas para control de agudeza visual y campimetría a casi 400 trabajadores del área de producción, 100 colaboradores área de Planta de alimentos y 150 del área de Arco-vado sanitario. Generando el diagnóstico de una necesidad importante para el uso de lentes de 150 trabajadores durante este periodo. En 2018, diagnosticamos 80 trabajadores e hicimos 200 valoraciones en el primer semestre, se estima cerrar con más de 1,000 valoraciones en este año.

**Se acompañó la revisión médica con la donación de medicamento para prevenir enfermedades respiratorias, anemia, pláticas de sensibilización en todas las oficinas:**





# CAPACITACIÓN

## 2017-2018

Capacitamos a 817 colaboradores en 2017, realizando una inversión de Dos millones doscientos mil pesos y en 2018 otros 1,414 colaboradores entrenados realizando una inversión de Dos millones cuatrocientos cuarenta y un mil cien pesos .

▶ De enero a octubre del 2018, hicimos diversas capacitaciones para los colaboradores en los siguientes rubros:

### Capacitación técnica

Orientados a cumplir con el plan de desarrollo de cada área de acuerdo a los objetivos planteados a inicio de año:

- ▶ Cursos de actualización.
- ▶ Cursos para desarrollo de habilidades.
- ▶ Cursos específicos para uso de programas o manejo de equipos.
- ▶ Introducción a HACCP.
- ▶ Manejo de sustancias químicas peligrosas.
- ▶ Administración de almacenes e inventarios.
- ▶ Certificaciones.
- ▶ Uso de herramientas tecnológicas.

### Capacitación en cultura:

- ▶ Fundamentos de liderazgo.
- ▶ 7 hábitos líderes de implementación.
- ▶ Yo soy GCM.



### Capacitación en seguridad:

- ▶ A.L.E.R.T.A. (Acciones lógicas para evitar riesgos de trabajo y accidentes).
- ▶ P.A.C.E. (P: planea, A: analiza, C: comunica y E: ejecuta una conducción segura).
- ▶ Práctica con extinguidores portátiles.
- ▶ Certificaciones.
- ▶ Prevención y combate de incendios.
- ▶ Seguridad para trabajo en altura.
- ▶ Protección civil.

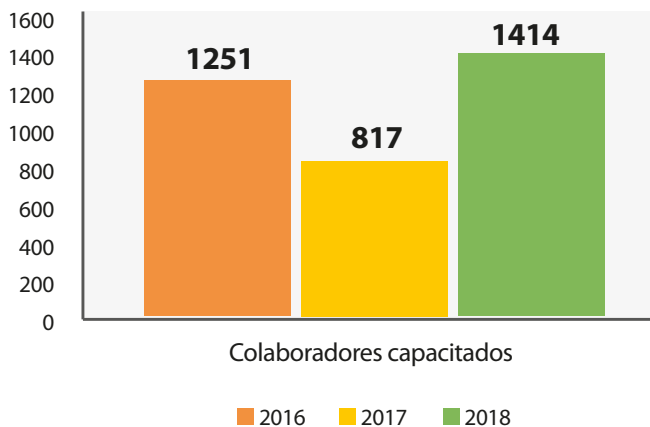
### Capacitación en ambiente:

- ▶ SGA (Sistema de Gestión Ambiental).
- ▶ Huella de carbono.
- ▶ Uso de agua limpia y sistema de tratamientos residuales.
- ▶ Clasificación y disposición de residuos.

### Capacitación en salud:

- ▶ RCP (reanimación cardiopulmonar).
- ▶ Primeros auxilios.

### Comparativo colaboradores capacitados 2016-2018





# EDUCACIÓN

## 2017-2018

Con estos programas buscamos promover el desarrollo personal y profesional de los colaboradores para que también puedan crecer laboralmente en la empresa.

Durante el año 2017 promovimos programas en materia de apoyo a la educación con el objetivo de apoyar a los colaboradores. 180 estudiantes y 11 colaboradores fueron certificados, en total fueron 191 beneficiados en los programas de educación. Se realizó una inversión para nuestros colaboradores de 1.5 millones de pesos.

En el año 2018 se dio apoyo para concluir los niveles de educación básica, becas de educación superior para licenciaturas, ingenierías y posgrados; así como becas para la educación continua en diplomados, cursos, especializaciones, estudio del idioma inglés y computación.

Ofrecimos respaldar a nuestros colaboradores con becas y apoyos, de acuerdo a las necesidades del área en la que se encuentran, tomando en cuenta sus intereses, compromiso y desempeño, en pro de apoyar el crecimiento profesional de la persona y favorecer al área en la que se desarrolla.

| Nivel Educativo                                   | Antigüedad en la compañía |
|---|---------------------------|
| *Educación Básica                                 | A partir de los 6 meses   |
| **Computación e Inglés                            | A partir de 1 año         |
| **Licenciaturas, especialidades, diplomados, etc. | A partir de 1.5 años      |
| **Maestrías                                       | A partir de 2 años        |
| **Doctorados                                      | A partir de 3 años        |

\*Se otorga una beca de 100% a los colaboradores que cumplan con los requisitos.

\*\*Se otorgan becas del 90%, 80% y 50% de acuerdo a la calificación obtenida por el participante.

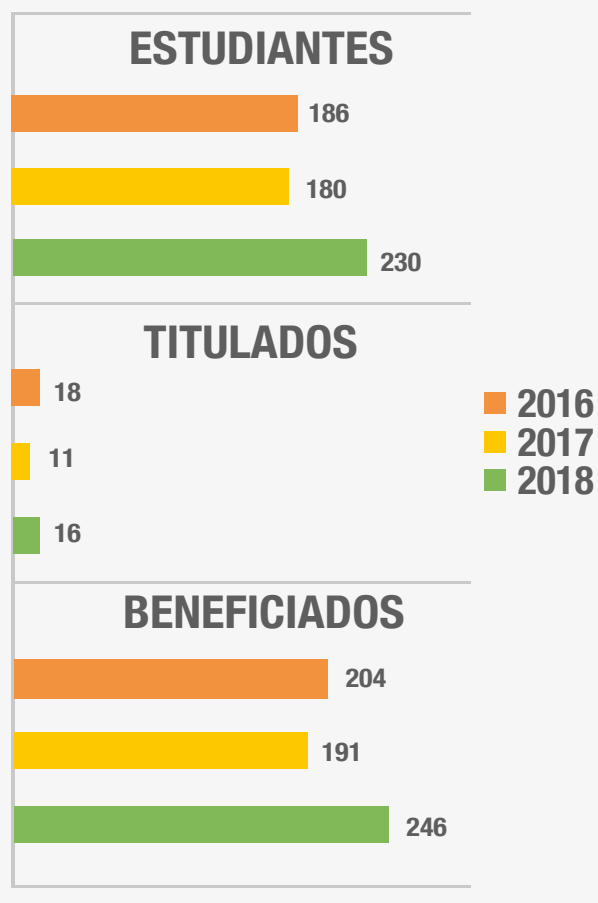
► Algunos de nuestros colaboradores han estudiado: Maestrías en Agronegocios, en Economía y Negocios, en Administración de Empresas Industriales.

Buscamos potenciar la adquisición de habilidades y conocimientos que permitan a los trabajadores crecer en aspectos laborales, profesionales y personales, por lo que este año contamos con 230 estudiantes, más 16 que culminaron con un título, haciendo un total de 246 colaboradores beneficiados. La inversión realizada para nuestros colaboradores este año 1.7 millones de pesos.

| Nivel Educativo                        | Antigüedad en la compañía | Nivel Educativo |
|--|---------------------------|-----------------|
| Secundaria                             | 7                         | 4               |
| Bachillerato                           | 31                        | 42              |
| Licenciatura                           | 62                        | 48              |
| Maestrías                              | 4                         | 12              |
| Diplomados                             | 8                         | 9               |
| Inglés                                 | 14                        | 24              |
| Computación                            | 54                        | 91              |
| Titulados                              | 11                        | 16              |
| *Apoyo a familiares (Educación Básica) | 0                         | 1               |
| <b>Total de beneficiados</b>           | <b>191</b>                | <b>246</b>      |

\*El apoyo a familiares se da a los trabajadores que tienen 6 meses o más en la empresa, participan en los grupos de estudio CENEVAL disponibles en la comunidad.

## IMPACTO ACADÉMICO 2016-2018



Hemos signado convenios con diversas instituciones educativas y trabajamos en el desarrollo e implementación de la plataforma e-learning GCM, cuyo objetivo es optimizar los cursos y procesos de educación continua y capacitación para los colaboradores, impulsar el desarrollo personal y el de la empresa.

## BECAS PARA HIJOS DE COLABORADORES

Beneficiamos a 107 hijos de trabajadores con una beca económica de **\$600.00 pesos mensuales** durante 10 meses del ciclo escolar, haciendo efectivo la Política para el Pago de Becas a hijos de empleados (PPO-CHU-NOM-PBE-01-17), las becas para los hijos de trabajadores van desde el nivel primaria a nivel preparatoria, el niño beneficiado debe cumplir con un promedio mínimo de 8.0 en el ciclo inmediato a participar. Actualmente se benefician a 80 niños de hijos de trabajadores del sindicato de trabajadores, **20 becas para hijos de personal de confianza y 7 becas para el nivel superior**, estos apoyos son para educación pública y privada.

# SEGURIDAD E HIGIENE INDUSTRIAL

► Durante 2017, habilitamos la capacitación y adiestramiento en Seguridad e Higiene Industrial, registrando participación de 2,389 colaboradores y en 2018, hasta el mes de octubre se logró atender a 2,256 colaboradores internos y externos a través de su proveeduría como una medida responsable y obligatoria en temas tales como:

- Prevención y combate de fuego
- Protección Civil
- Plática de 5 minutos
- Seguridad en contratistas
- Seguridad en espacios confinados
- Seguridad eléctrica
- Seguridad en trabajos en caliente
- Seguridad en equipos y maquinaria
- Seguridad en trabajos en alturas
- Conducción a la defensiva
- Seguridad en movilización de materiales
- Primeros auxilios
- Plan de respuesta a emergencias
- Riesgos químicos
- Ergonomía
- Escuela de operadores
- Uso de escaleras
- Seguridad conductual



# MÁS QUE UNA EMPRESA, UNA FAMILIA

► Nuestra familia GCM, se construye en el día a día al tomar cada una de las tareas y responsabilidades para el desarrollo y crecimiento de la empresa. Desde 2015, reconocemos, a través de un evento para festejar a nuestros colaboradores por años de servicio 10, 15, 20 y 25 años, este año se reconocerá a un colaborador con 30 años de servicio en el grupo corporativo que ahora presta sus servicios en GCM.

Como toda familia, a lo largo del tiempo vivimos momentos que nos llenan de orgullo y motivación, momentos que recordamos con felicidad pues han marcado una etapa importante a lo largo de nuestra pertenencia a la organización.

Por esta razón en GCM tenemos la tarea de recopilar esos momentos que han sido importantes para cada colaborador, se recopilan vivencias y se edita un anuario conmemorativo para todos lo reconocidos acompañado de un bonito obsequio personal.



# CUIDADO AL MEDIO AMBIENTE

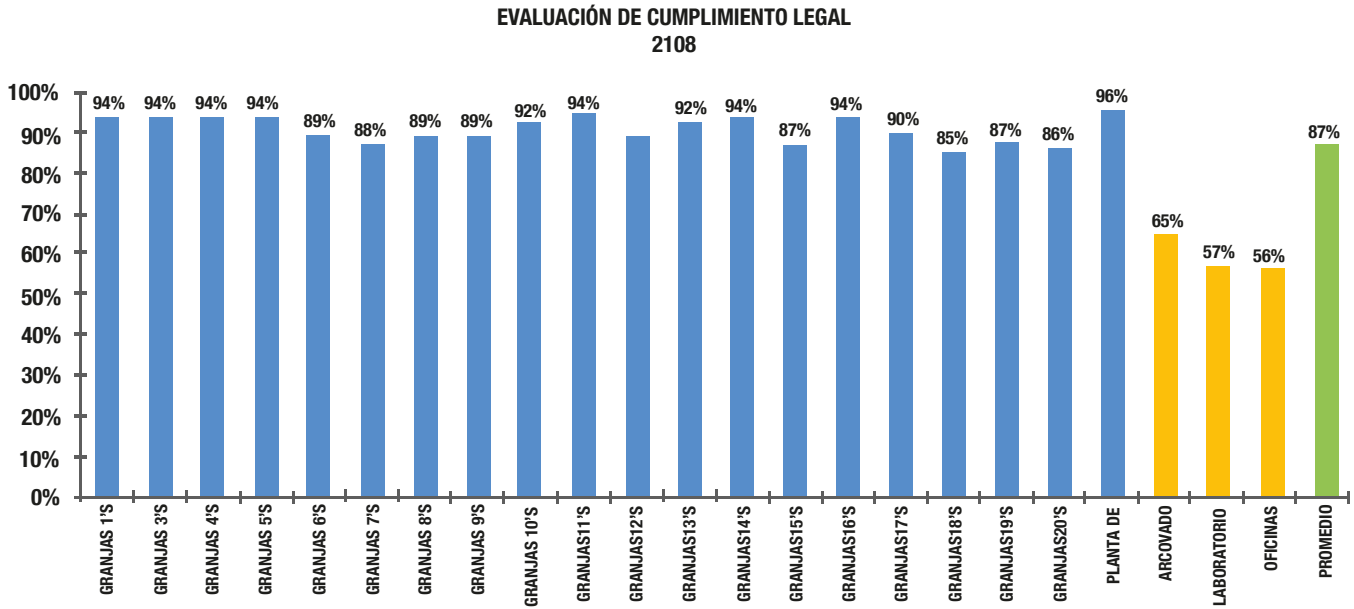
En Granjas Carroll de México respetamos el medio ambiente al adoptar voluntariamente desde 2005 el Programa Nacional de Auditoría Ambiental auspiciado por la Procuraduría Federal de Protección al Ambiente en todas las áreas de producción. Este año en el mes de noviembre, Granjas Carroll recibió el Reconocimiento al Compromiso Ambiental por la Implementación de Estrategias Innovadoras de Negocio, que presentan y mejoran el ambiente, contribuyendo al desarrollo sustentable.

► La responsabilidad ambiental y un desarrollo sustentable como una prioridad de la empresa, al mismo grado que la producción, las ventas, la bioseguridad, la rentabilidad, la eficiencia energética, la salud y seguridad del capital humano. Dado lo anterior, asumimos el compromiso de alinear procesos y servicios a un nivel más exigente que permita estar a la vanguardia en temas de Mejora Ambiental. Implementamos el SGA (Sistema de Gestión Ambiental), desde 2010 inició un proceso para obtener la certificación ante un organismo acreditado externo basado en los criterios de la norma internacional ISO 14001:2004, certificación que se logró obtener en 2012 con una duración de 3 años, en 2015 se consiguió la recertificación por su cumplimiento. Actualmente la compañía se ocupa para refrendar la certificación alineando su SGA a los nuevos requisitos de la ISO 14001:2015 en sus granjas, planta de alimentos y todos los departamentos complementarios para la producción pecuaria.



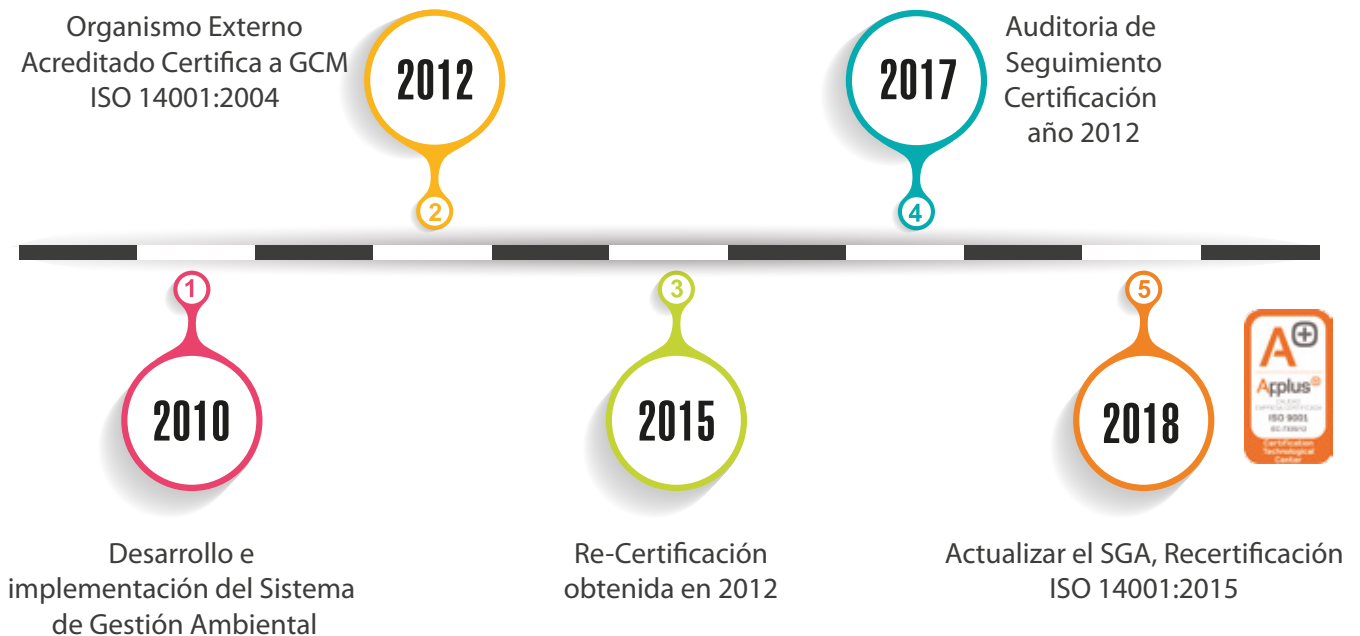


Damos a conocer el avance en el cumplimiento normativo para obtener la ISO 14001:2015



Las certificaciones obtenidas por el Programa de Auditoría Ambiental del Gobierno Mexicano aunadas a la certificación del Sistema de Gestión Ambiental bajo la norma ISO14001, demuestran el compromiso de GCM con la prevención de la contaminación y el cuidado del medio ambiente.

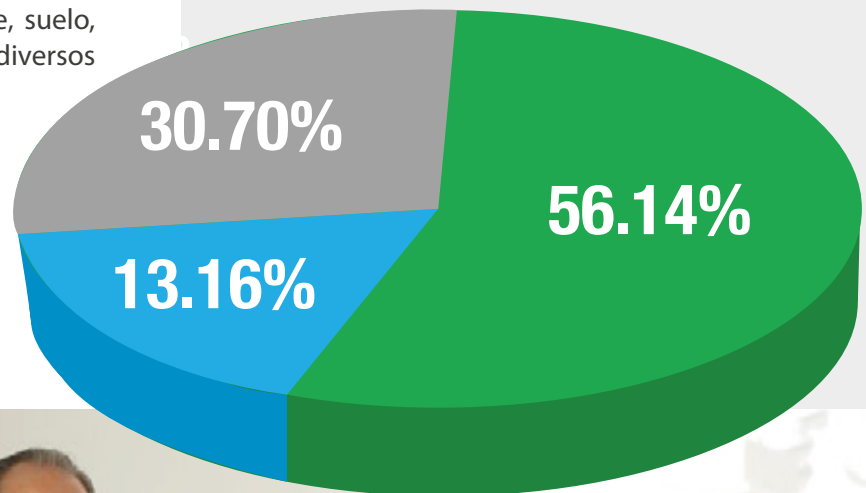
## Línea del tiempo de certificación de la ISO 14001



► A través de las auditorías ambientales nos evaluamos para mejorar en el cumplimiento de la legislación ambiental aplicable por el orden federal, estatal y local, en 2009 GCM se convierte en la primera empresa porcícola del país en implementar el programa de certificación de Industria Limpia y obtener la certificación en unidades de crianza y engorda de cerdos y en 2011 en su planta de alimentos, al controlar los impactos ambientales derivados de los procesos a través del cumplimiento legal y normativo. Los beneficios de ambas certificaciones van más allá del cumplimiento normativo, ya que los planes de acción, derivados de una auditoría ambiental se incorporan medidas preventivas y/o correctivas en materia de agua, aire, suelo, subsuelo, riesgo ambiental y manejo de diversos tipos de residuos, entre otros.



## SISTEMA DE GESTIÓN AMBIENTAL EN GRANJAS



# DIGESTORES ANAEROBIOS

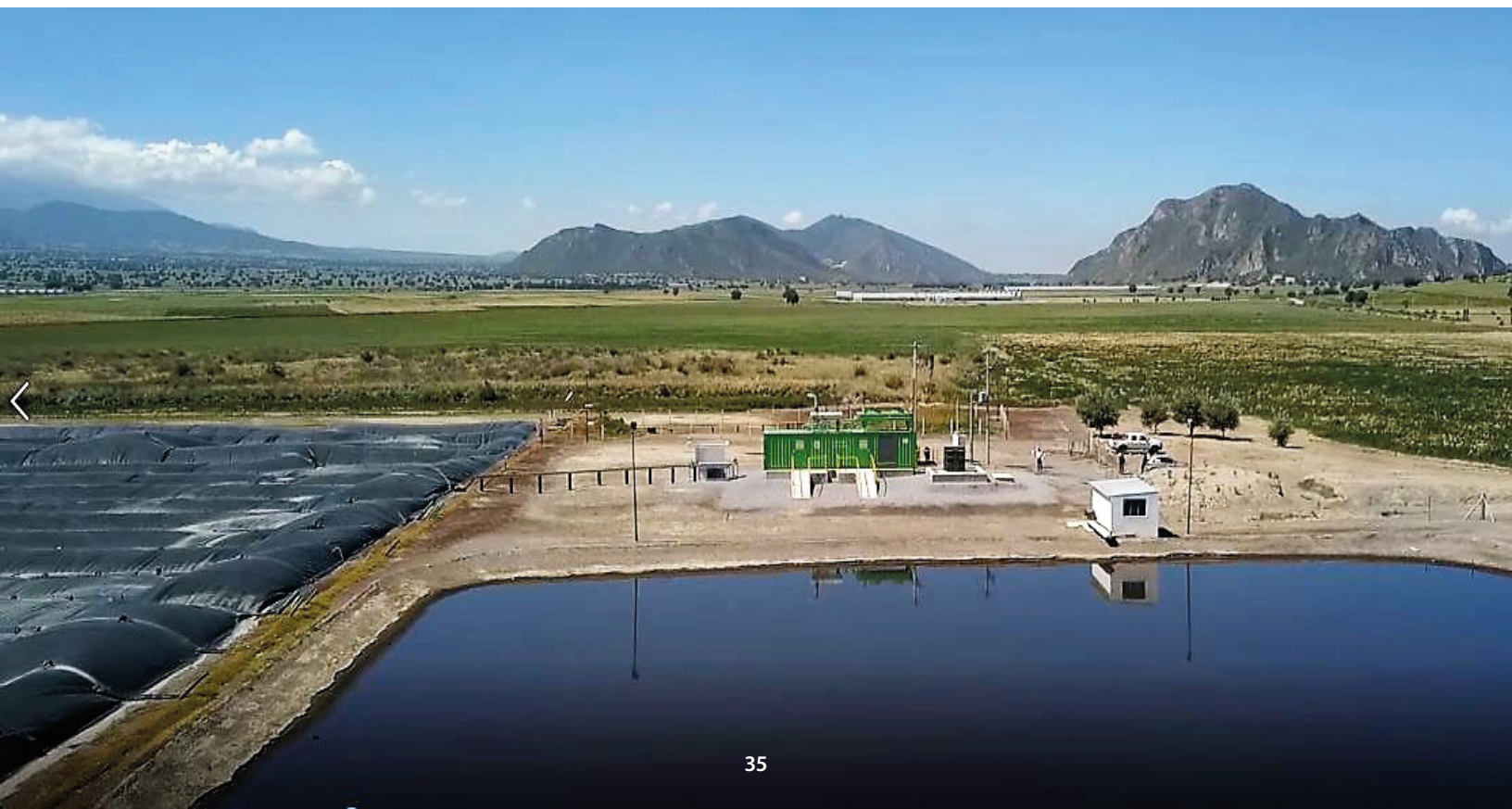
► En el sistema de producción de cerdos, realizamos el manejo adecuado de excretas con un sistema de tratamiento de agua residual de sus granjas. A la fecha, casi el 70% de las descargas de nuestras granjas son depositadas en digestores anaerobios, recibida la mezcla compuesta especialmente por residuos orgánicos biodegradables se dan las condiciones ideales para un tratamiento donde los microorganismos y bacterias contenidos en las excretas digieren la materia orgánica contenida en el agua residual haciendo una completa descomposición y así obtener subproductos valiosos.

Los productos que obtenemos con este tratamiento son:

- **Biogás**
- **Biofertilizante**
- **Agua tratada para reciclaje**

Obtuvimos un volumen de agua tratada bombeada con energía eléctrica a partir del biogás del orden de los 657,290 m<sup>3</sup>, esto nos ayuda a reducir el consumo de agua limpia en todo el proceso productivo (15 m<sup>3</sup>/Ton de cerdo en pie). Con los digestores es posible capturar biogás que es un combustible renovable que se usa para generar electricidad. El volumen de biogás capturado entre 2017 y 2018 es de 10'878,590 m<sup>3</sup>. Nuestra tarea es innovar con una nueva técnica para reducir a "0" ppm el contenido de ácido sulfhídrico en el biogás.

Hemos realizado una inversión 10 Millones de dólares en la construcción de 21 digestores anaerobios para el tratamiento de los residuos. El porcentaje de aportación de los digestores a la reducción de la huella de carbono es que el 18% de las emisiones se disminuyen al usar motobombas a biogás. En uno de nuestros sitios de producción, se aprobó el proyecto de calefacción con biogás para las salas de maternidad y así dejar de usar Gas LP.

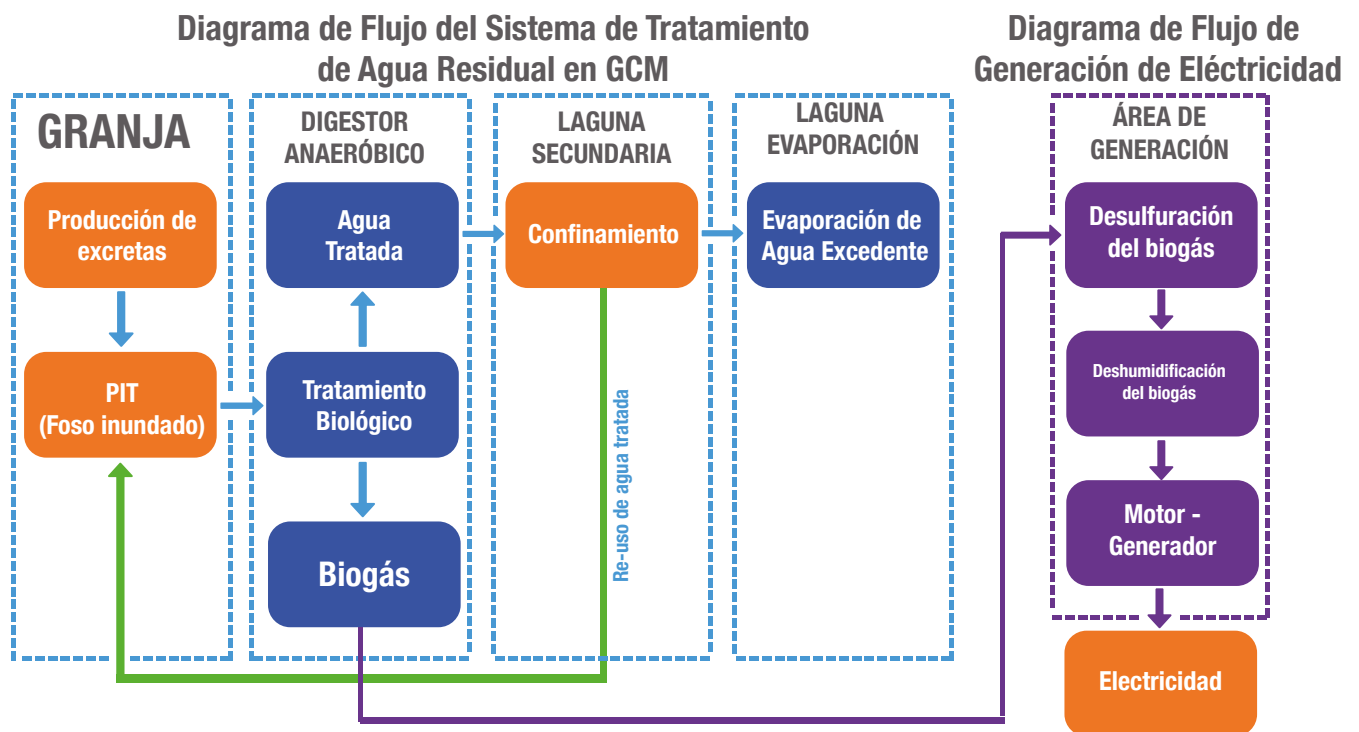




► La energía eléctrica que se produce en primera instancia se suministra a la granja misma y cuando hay algún excedente se exporta a la red del Sistema Eléctrico Nacional.

Producimos con biogás el 65% de la energía eléctrica que demanda el proceso de producción animal, esto se logra con 3 equipos de generación: Un motogenerador de 130 kW, uno de 250 kW y uno de 1,000 kW de potencia eléctrica.

Mostramos el diagrama de flujo del tratamiento de las aguas residuales y de la producción de energía eléctrica en GCM.



# PLANTA COGENERACIÓN

► Nos complace compartir en esta edición un proyecto de suma importancia e innovación para nuestra compañía, el cual se desarrolló durante 2 años y en el mes de mayo de este año lo inauguramos, una planta de cogeneración; permite la generación de energía eléctrica a gas natural y el aprovechamiento de la energía térmica de los gases de escape para producir vapor o agua caliente según sea necesario, para ser utilizados dentro de otro proceso industrial. Invertimos un total de 8 millones de dólares y tiene una capacidad de generación de 7.48 MW y sólo el 20% será consumido por la empresa y el 80% restante ya está siendo enviado al Sistema Eléctrico Nacional.

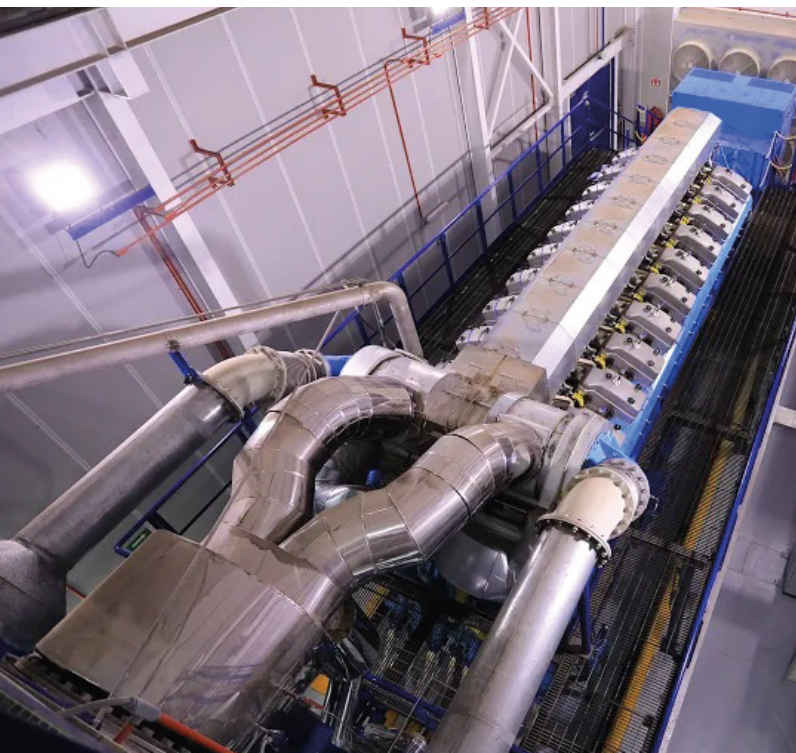
Surgió de la necesidad de cambiar el combustible fósil utilizado en la fabricación del alimento balanceado que se produce en la fábrica de alimentos.

Anteriormente utilizábamos combustóleo, el cuál es un combustible que libera grandes cantidades de monóxidos de carbono, dióxidos de azufre y partículas suspendidas. Se buscó una tecnología, que, por su eficiencia, fuera capaz de reducir drásticamente los gases de efecto invernadero y aportara ahorros al proceso. Por esta razón se optó por utilizar gas natural como combustible y al proceso de cogeneración para producir electricidad y vapor.

Orgullosamente compartimos que es una de las primeras centrales de generación eléctrica en México que se encuentra operando bajo la recién publicada Ley de la Industria Eléctrica, lo cual permite su participación en el Mercado Eléctrico Mayorista vendiendo energía, potencia y Certificados de energía limpia.

Nuestra energía eléctrica es producida mediante un motor de combustión interna el cual utiliza gas natural como combustible, cabe señalar que este combustible tiene una menor emisión de gases de efecto invernadero, no libera partículas suspendidas a la atmósfera ni dióxidos de azufre los cuales son precursores de lluvia ácida. Cada hora producimos 7,480 kW, equivalente a proveer energía a 74,800 focos de 100 Watts o, en otras palabras, somos capaces de suministrar de energía eléctrica a un pequeño pueblo.

Finalmente, esta tecnología tiene una eficiencia mayor al 85% lo cual es mejor que otras tecnologías convencionales de producción de electricidad. Hemos logrado adicionalmente reducir en un 58% nuestra huella de carbono de la fábrica de alimentos, lo que convierte a este proyecto en un caso modelo de la producción tanto de alimentos, como de energía limpia y sustentable.



# AGRICULTURA SUSTENTABLE

► Contamos con personal especialista en cada uno de los temas ambientales que desarrollamos, tras 20 años de operación de lagunas y digestores han acumulado sólidos ricos en nutrientes que no obstante reducen la capacidad y eficiencia del sistema de tratamiento, es por ello que buscamos aprovecharlos de una forma integral a fin de evitar impacto negativo al ambiente.

En 2015, en conjunto con la Universidad Autónoma de Querétaro, Universidad Aeronáutica de Querétaro y el apoyo económico del CONACYT se desarrolló un prototipo para la extracción, transporte y aplicación del lodo residual.

En 2016 arrancó el proyecto con el establecimiento de 354 hectáreas de cultivo de cebada manejadas bajo el esquema de agricultura sustentable.

Durante 2017 se trabajaron 650 hectáreas y en este ciclo agrícola de 2018 se ha alcanzado a establecer 1,000 hectáreas y una mayor diversidad de cultivos como lo son: cebada, trigo, avena y maíz.

Este año colaboramos con la Benemérita Universidad Autónoma de Puebla realizando las pruebas de efectividad biológica para dar cumplimiento a la normativa vigente para el uso del lodo como fertilizante orgánico y obtener la validación ante SAGARPA. Basados en un modelo de gestión del ambiente y la energía, y un modelo de economía circular, surge el proyecto de agricultura sustentable a fin de controlar y hacer el uso eficiente de los nutrientes contenidos en el lodo y agua residual, valorándolo como un fertilizante orgánico.



Con la implementación de este proyecto se recupera la capacidad del sistema de tratamiento de las granjas porcícolas y se valoriza un residuo al convertirlo en un insumo para un nuevo proceso.

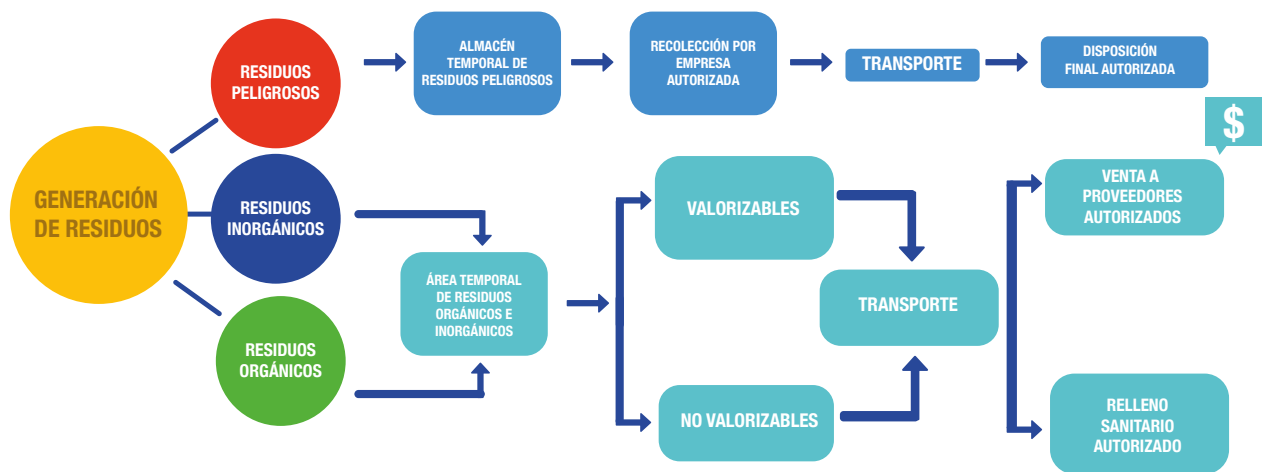


Trabajamos en relaciones formales con productores de la zona bajo el esquema de Agricultura por contrato. Durante los últimos 3 años hemos realizado derrama económica por más de 1.8 millones de pesos en la región brindando empleos directos e indirectos, así como evaluación de nuevos paquetes tecnológicos que brinden mayores rendimientos y calidad de 4 granos importantes para nuestra planta de alimentos.

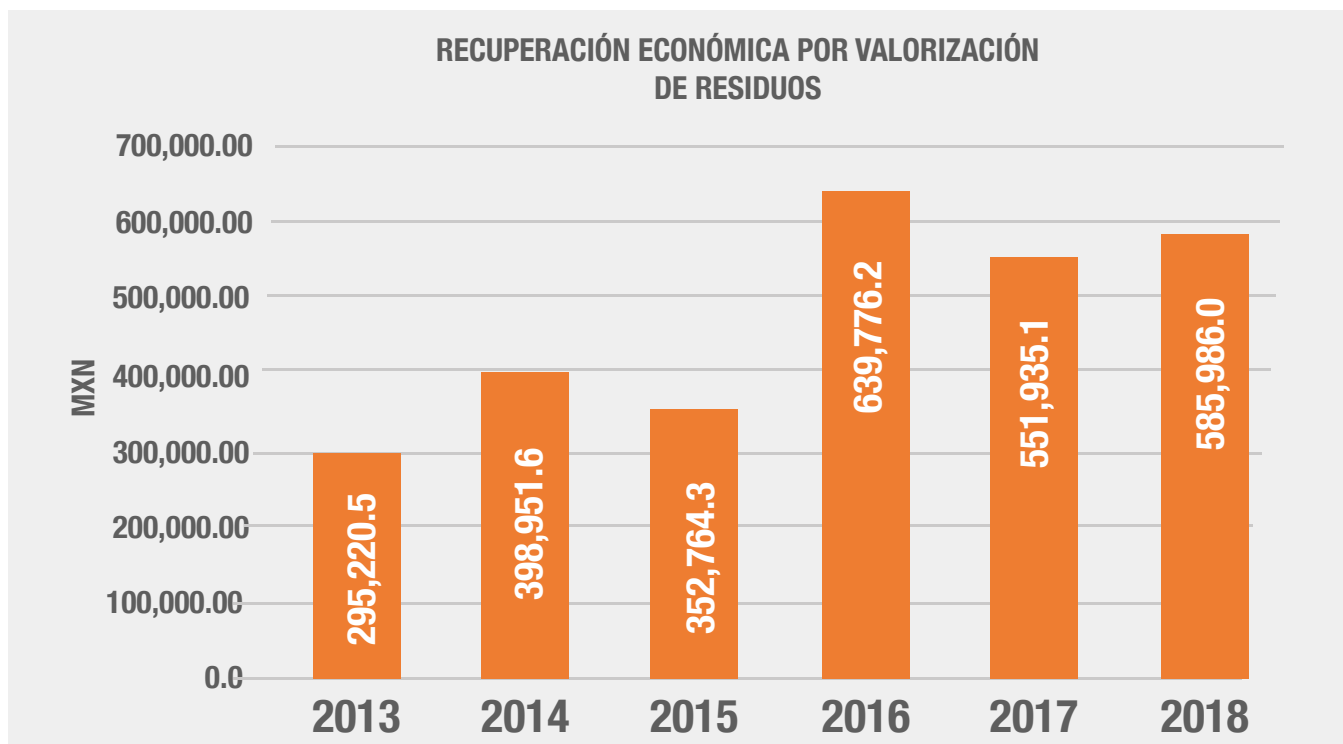
| Ciclo Agrícola | Superficie (Has) | Cultivos                    | Empleos Directos | Derrama      |
|----------------|------------------|-----------------------------|------------------|--------------|
| 2016           | 325              | Cebada                      | 13               | \$617,500.00 |
| 2017           | 304              | Cebada, trigo y maíz        | 16               | \$550,600.00 |
| 2018           | 343              | Cebada, trigo, avena y maíz | 16               | \$754,600.00 |

# GESTIÓN ADECUADA DE RESIDUOS

► Desde 1993, al iniciar operaciones también comenzó nuestra generación de residuos y por ende nuestro compromiso legal en la materia. En estricto cumplimiento normativo y como estrategia interna contamos con controles operacionales de residuos orgánicos e inorgánicos y peligrosos, mismos que están incluidos en el Sistema de Gestión ALERTA, lo cual ha permitido estandarizar y controlar su manejo en las diversas instalaciones, llevando a su vez una adecuada recolección, transporte y disposición final de los mismos. Los proveedores responsables del transporte y disposición de residuos han sido seleccionados conforme a los requisitos legales aplicables.



En los últimos cinco años, hemos tenido una recuperación económica de \$2'824,633.7 millones de pesos.





# PRODUCCIÓN DE PLANTA ENDÉMICA

► Construimos nuestro primer vivero en el año 2007 con el objetivo de producir especies maderables para convertir en terrenos forestales áreas no usadas para granjas, pero en 2013 lo reubicamos en un espacio más grande que nos permitiera replantear su objetivo, tiene una capacidad para producir 42,000 plantas anuales, las especies que se propagan son: sabino, nopal, maguey, ciprés, pino, izote y pirul; estas especies son predominantes de los ecosistemas en la región y que contribuyen a las zonas agroecológicas de las cuales se busca establecer barreras vivas en granjas, en predios de vecinos, mejoramiento y conservación de suelos, y para el mantenimiento de las áreas verdes en GCM, públicas en comunidades y ejidales.

Inducimos bosque que además de los beneficios enunciados sirven como refugio de especies por lo que esta actividad es una estrategia de compensación ambiental a beneficio de la flora y fauna.



## ÁREA DE CONSERVACIÓN

Contamos con un área de conservación denominada "La Recompensa", es un área privada protegida de conservación natural con una superficie de 42 hectáreas con el único objeto de preservar su biodiversidad, así como el mantenimiento de sus procesos ecológicos y mantener la variedad de flora y fauna nativa, la compañía colabora con instituciones educativas y de investigación para su sustentabilidad.

En 2017 logramos producir más de 25,000 plantas y como meta nos hemos exigido aumentar los siguientes años hasta llegar a ocupar la capacidad total de producción del vivero. De 2018 a 2019 produciremos poco más de 30,000 plantas, si cumplimos esta meta nos permitiremos cubrir las demandas para el mantenimiento de las plantaciones con aprovechamiento forestal y las campañas de reforestación internas y sociales de GCM. A partir de este año igualmente nos ocuparemos en contribuir al rescate y propagación del sabino *Juniperus deppeana* especie endémica, produciendo 5,000 plantas anuales.

Reproducimos principalmente estas especies:

| ESPECIES                   | NÚMERO DE PLANTAS PRODUCIDAS |               |
|----------------------------|------------------------------|---------------|
|                            | 2017 - 2018                  | 2018 - 2019   |
| <i>Juniperus deppeana</i>  | 1,570                        | 4,906         |
| <i>Agave spp</i>           | 5,830                        | 6,596         |
| <i>Pinus cembroides</i>    | 8,220                        | 8,898         |
| <i>Pinus pseudostrobus</i> | 1,648                        | 0             |
| <i>Yuca filifera</i>       | 3,340                        | 0             |
| <i>Cupressus</i>           | 5,700                        | 6,624         |
| <i>Pinus patula</i>        | 0                            | 4,000         |
| <i>Pinus moctezumae</i>    | 0                            | 1,384         |
| <b>TOTAL</b>               | <b>26,308</b>                | <b>31,024</b> |

# VINCULACIÓN DE LA EMPRESA CON LA COMUNIDAD

En 2008 creamos una fundación que nos permitió institucionalizar, especializar y ampliar los programas que realizamos en beneficio de los habitantes de las comunidades. A través de la Fundación Granjas Carroll de México A.C., hemos establecido alianzas con empresas e instituciones para multiplicar las acciones en beneficio de la educación, la salud, el deporte, la recreación, la cultura, el desarrollo comunitario y el cuidado ambiental.

La Responsabilidad Social Empresarial de GCM en mancuerna con la Fundación GCM, trabajan desde 2011 con un plan de intervención social con proyectos específicos, planificados en concordancia con los proyectos de desarrollo rural participativo y los trabajos que se habían venido desarrollando desde años atrás.

Contamos con el área específica de Desarrollo Comunitario, área que contribuye de forma significativa en el desarrollo y crecimiento de las más de 55 comunidades en los 14 municipios de los estados de Puebla y Veracruz, canalizando de forma oportuna los recursos económicos, humanos y en especie por medio de un equipo de trabajo integrado por ingenieros agrónomos y en desarrollo sustentable para contribuir, no solo a la producción primaria, sino al desarrollo integral de las poblaciones vecinas. Actuamos con más de 20 proyectos que son para ayudar a las familias a mejorar lo que ya hacen utilizando nuevas formas de producción o diversificando sus fuentes de ingresos económicos, el objetivo principal es potencializar el recurso humano y el aprovechamiento de recursos locales para hacer más y con ello incidir en la erradicación del hambre y a la par contribuir a los Objetivos de Desarrollo Sostenible de la ONU en los diversos sectores comunitarios, los procesos organizativos y productivos y de desarrollo humano.



## Especificamos el desarrollo comunitario en proyectos para su intervención social:

- ▶ Aseguramiento alimentario familiar.
- ▶ Nutrición en los primeros años de vida y de la familia en general.
- ▶ Mejora de los procesos productivos locales.
- ▶ Conciencia del cuidado ambiental y uso de energías alternativas.
- ▶ Generación de ingresos y autoempleo.
- ▶ Comercialización de productos primarios y elaborados.
- ▶ Equidad de género.
- ▶ Empoderamiento de la mujer.
- ▶ Cultura de la legalidad.
- ▶ No violencia en el noviazgo.

Sólo en el desarrollo comunitario logramos realizar inversiones en 2017 de \$2'799,700.00 de pesos, y en 2018 un presupuesto ejercido a la fecha del reporte de \$2'799,810.00 millones de pesos, logrando impactar en 2,490 personas y 2,504 personas beneficiadas, respectivamente.

| NOMBRE DEL PROYECTO                          | CAPACITACIÓN / PROYECTO ESPECÍFICO | BENEFICIARIOS DIRECTOS 2017 | BENEFICIARIOS DIRECTOS 2018 |
|--|------------------------------------|-----------------------------|-----------------------------|
| Capacitación para un oficio                  | Cultura de belleza                 | 113                         | 101                         |
|  | Gastronomía                        | 65                          | 0                           |
|  | Repostería                         | 146                         | 26                          |
| Producción y manejo de hongos comestibles    | Setas                              | 128                         | 71                          |
|  | Huitlacoche                        | 1                           | 23                          |
|  | Champiñon                          | 0                           | 10                          |
| Huertos de traspatio / Escolar               |                                    | 187                         | 417                         |
| Buenas Prácticas Pecuarias Caprinocultura    |                                    | 0                           | 4                           |
| Elaboración artesanal de productos cárnicos  |                                    | 81                          | 150                         |
| Elaboración de productos lácteos             |                                    | 40                          | 0                           |
| Forraje verde hidropónico                    |                                    | 80                          | 36                          |
| Viveros forestales rescate de flora endémica |                                    | 2                           | 38                          |
| Campaña de reforestación                     |                                    | 75                          | 107                         |
| Elaboración artesanal de frutas y hortalizas |                                    | 100                         | 94                          |
| Taller de Reutilización de Residuos Sólidos  |                                    | 100                         | 0                           |
| Producción y manejo de aves de traspatio     | Doble propósito: huevo y carne     | 578                         | 606                         |
| Parcelas de Maíz Alto Rendimiento            |                                    | 246                         | 367                         |
| Taller Cultura de la Legalidad               |                                    | 54                          | 0                           |
| Modelo Equidad de Género                     |                                    | 50                          | 0                           |
| Parcelas de Frijol Alto Rendimiento          |                                    | 1                           | 3                           |
| Estufas ecológicas                           |                                    | 263                         | 216                         |
| Elaboración de abonos orgánicos              |                                    | 0                           | 24                          |
| Reconversión de granos                       | Trigo, cebada y triticale          | 0                           | 34                          |
| Invernaderos para producción de hortalizas   |                                    | 0                           | 35                          |
| Cunicultura Familiar                         | Pie de cría                        | 120                         | 70                          |
| Donación de biofertilizante                  |                                    | 60                          | 62                          |
| Huertos Frutícolas                           |                                    | 0                           | 4                           |
| Praderas de alfalfa                          |                                    | 0                           | 6                           |
| <b>TOTAL</b>                                 |                                    | <b>2,490</b>                | <b>2,504</b>                |

Estamos convencidos de que la participación comunitaria es muy importante para la toma de decisiones y para un óptimo aprovechamiento de los recursos, para generar incluso modificaciones a los proyectos antes de ser sujetos a inversión. Esto permite “generar valor compartido” y mejorar al mismo tiempo las condiciones sociales y económicas de las comunidades.

En la Fundación GCM, en su proceso de inserción a la comunidad realizamos la evaluación para mejorar y con ello decidir si permanecemos o innovamos en los proyectos de acuerdo a la demanda y particularidad de sus poblaciones. Este año se logró iniciar 3 importantes proyectos como:

## PROCESO DE INSERCIÓN DE LA COMUNIDAD



## ESCALA DE DESARROLLO



# RECONVERSIÓN DE GRANOS

► Nuestra planta de alimentos balanceados con una capacidad instalada para 400 mil toneladas de alimentos balanceados al año procesa 13 diferentes tipos de alimento para cada etapa del crecimiento de los animales. Su actividad se encadena a la agricultura, la agroindustria y los servicios, generando intercambio comercial con más de 200 proveedores locales y nacionales.

Supervisamos la dieta de nuestros animales desde el origen y calidad de los ingredientes. Las proporciones de ingredientes son cuidadas por nuestros nutriólogos para obtener un alimento rico en nutrientes, balanceado y homogéneo para las diferentes etapas por las que va pasando el cerdo hasta estar listo para el mercado.

Por ello, adecuamos este año un proyecto que pudiera satisfacer los requerimientos bromatológicos en calidad de grano. Por otra parte, a través del programa de reconversión de granos que el área de Desarrollo Comunitario implementa paquetes tecnológicos para la producción, busca el desarrollo de proveedores y con ello potencializar la capacidad del campo en cultivos de producción de trigo, cebada y triticale en la región, este beneficio se traduce en incrementar sus ingresos económicos al cubrir una demanda de la empresa a través del esquema de Agricultura por Contrato y así disminuir la importación de granos de otros estados del país o del extranjero.





# PRODUCCIÓN DE HONGOS COMESTIBLES

► Desde 2013 nos ocupamos en la producción de Hongos Comestibles que en su mayoría son para autoconsumo, generamos la oportunidad de venta de excedentes. Los hongos se han caracterizado por ser un alimento con alto valor nutrimental, ya que son fuente de fibra, proteína, vitaminas y minerales. Contienen vitaminas del complejo B (niacina y tiamina, riboflavina y ácido fólico) y minerales como el potasio, fósforo y calcio.

Según un estudio del Poder del Consumidor en un análisis de producto, en el México actual, la explotación de la producción de hongos inició en los años 30, con el cultivo de champiñón y más reciente fue el cultivo de setas y hongo shiitake. México es uno de

los países con la mayor variedad de hongos y es el primer productor de champiñón en América Latina. La producción anual de hongos y setas en México supera las 1,400 toneladas, siendo el Estado de México el principal productor.

Nuestros ingenieros agrónomos capacitan a las personas para cultivar especies como la seta (*Pleurotus*), el huitlacoche (*Ustilago*) y este año abriéndose puerta con el cultivo del champiñón y portobello (*Agaricus*). Por la zona en la que nos encontramos se aprovechan diversos subproductos agrícolas como los rastrojos de maíz, haba, frijol, la paja de trigo y cebada. Se tienen 3 unidades de producción para cubrir el consumo local.

# PROYECTO FRUTICULTURA

► La fruticultura mexicana es una de las pocas actividades que mantienen una balanza comercial positiva dentro del sector rural. La fruticultura es una de las actividades agropecuarias más redituables, ya que la superficie cosechada con frutales representa el 6.44 % de la nacional, pero el valor de su producción fue del 20.67% del total de dicha superficie, lo cual significa que cada hectárea cultivada con frutales, fue tres veces más redituable que el promedio del resto de los cultivos (SIACON- SAGARPA, 2010).

Este año iniciamos el proyecto Piloto de Parcelas con árboles Frutales con una superficie de 14,000 m<sup>2</sup>, sembrando en predios ejidales de particulares las variedades de manzanos (*Pyrus malus* L) y duraznos (*Prunus persica*) en las que principalmente fueron:

1. 1,200 Manzanos Variedad GALA PACIFIC, Variedad GALA STARKING y Variedad ROYAL.

2. 800 Duraznos Variedad DIAMANTE y Duraznos Variedad AZTECA.

Por sus requerimientos agroecológicos las siembras se realizaron en terrenos con suelo y climas óptimos para su fructificación, fueron entregados los árboles frutales a 4 beneficiarios de las comunidades de Guadalupe Libertad y Santa Cruz Buena Vista la Capilla de municipio de Tlachichuca; San Miguel Ocotenco del municipio de Chalchicomula de Sesma; San Antonio la Cuchilla municipio de Aljojuca y San Juan La Muralla municipio de Guadalupe Victoria todos del estado de Puebla. Con la finalidad de diversificar las opciones agrícolas productivas y demostrar la existencia de cultivos más rentables aptos para la región.



# NUESTRAS ALIANZAS



Centro de Bachillerato  
Tecnológico Agropecuario  
Nº. 86 (CBTa).

Unidad de Capacitación para  
el Desarrollo Rural  
# 2 ( Uncader).

Club Rotario Macuiltépetl  
Xalapa A.C.

Banco de Alimentos  
Maná Xalapa A.C.

Club Rotario Perote A.C.



# SERVICIO MÉDICO GRATUITO

► Atendemos a las comunidades de nuestra área de influencia, brindamos el acceso a consultas médicas gratuitas, se atienden 16 comunidades de los estados de Puebla y Veracruz, con 4 médicos de campo y una enfermera alcanzamos en 2017 a 15,216 personas y en los primeros 9 meses de 2018 a 14,218 personas.

| PUEBLA                       | VERACRUZ                  |
|------------------------------|---------------------------|
| TEPETITLÁN                   | EL FRIJOL COLORADO        |
| EL PROGRESO                  | ORILLA DEL MONTE          |
| SAN JOSÉ ALCHICHICA          | GUADALUPE VICTORIA        |
| GUADAUPE LIBERTARIO VALIENTE | ZALAYETA                  |
| LAS CAPILLAS                 | SAN ISIDRO XALTEPEC       |
| SAN LUIS ATEXCAC             | SAN ANTONIO LIMÓN TOTALCO |
| EMILIO PORTES GIL            |                           |
| MARAVILLAS                   |                           |
| SAN ANTONIO LAS CUCHILLAS    |                           |
| HACIENDA NUEVA (EL ÁGUILA)   |                           |

También emprendemos acciones preventivas mediante:

- 1 Consulta Médica en Comunidades.
- 2 Campaña de Detección Oportuna de Cáncer Cervicouterino (DOC).
- 3 Campaña de Difusión Detección Oportuna de Cáncer de Mama (DOCAMA).
- 4 Campaña de Difusión Salud Dental.
- 5 Charlas de salud que imparten nuestros médicos, enfermera y nutrióloga.
- 6 Charlas prevención de Bulling en escuelas primarias, secundarias y preparatorias.

## CAMPAÑA DOC

► Desde hace 8 años, colaboramos con la Secretaría de Salud de Veracruz para realizar exámenes de DOC (Detección Oportuna de Cáncer Cervicouterino) en las comunidades del Valle de Perote, durante ambos años se atendieron 5 comunidades, atendiendo en el 2017 a 321 mujeres y en 2018 hasta el mes de septiembre 238 pacientes.

## CAMPAÑA DOCAMA

► Informar y sensibilizar a todas las mujeres para disminuir las estadísticas actuales, el cáncer de mama (Detección Oportuna de Cáncer de Mama), el dato prevalece de ser la principal causa de muerte en las mujeres en edad reproductiva en nuestro país seguida del cáncer Cervicouterino, año con año realizamos una campaña de sensibilización y difusión, charlas y valoraciones específicas en los estados de Veracruz y Puebla, logramos atender en 7 comunidades, valorando 614 pacientes y 180 exploraciones.

## CAMPAÑA CUIDADO BUCAL

► A través de una campaña anual promovemos la cultura de una salud bucal, prevenir la caries y placa dentobacteriana, sensibilizar a través un adecuado cepillado para niños y padres de familias, beneficiado directamente a niños de educación básica; preescolar y primarias. Siendo atendidos durante 2017 a 696 personas entre niños y papás en 7 comunidades, en 2018 atendimos 1,026 pacientes en tres comunidades.

## JORNADA OFTALMOLÓGICA

► Este año logramos llevar a cabo gratuitamente la Jornada Oftalmológica, entre el Club de Leones Perote A.C. y la Fundación Granjas Carroll de México A.C., junto con 13 médicos norteamericanos especialistas en oftalmología provenientes del Club de Leones Internacional, quienes realizaron estudios clínicos y entrega de lentes graduados a más de 250

personas de cuatro localidades del municipio de Perote Ver. Los pacientes nuestros vecinos, fueron detectados previamente por el equipo médico de Granjas Carroll, lo que facilitó las actividades propias de la jornada.

La jornada brindó a los pacientes la oportunidad de recibir atención de primer nivel con instrumental optométrico para su diagnóstico, examen y una oportuna entrega de anteojos del programa "Lions in Sight" cada uno con valor de \$2,500 pesos. Gracias a la detección previa y a la coordinación entre organizaciones se logró atender a 200 personas adultas y 50 niños. Las aportaciones de los clubes de Leones de Perote e Internacional más el apoyo de la Fundación Granjas Carroll permitió entregar los anteojos sin costo para los pacientes.

### La atención a cada paciente incluyó:

- Historial de salud visual
- Determinación de la necesidad de uso de anteojos
- Hacer receta en caso necesario
- Entrega de los anteojos requeridos





Granjas Carroll de México, S. de R.L. de C.V.

**25 AÑOS**  
**ALIMENTANDO A NUESTRO**  
**MÉXICO**

The background of the text is a collage of agricultural scenes. At the top, there are mountains under a teal sky. Below that, a town is visible. In the middle, a farm with several large silos is shown. At the bottom, a field with a donkey cart and two people is depicted. The entire collage is overlaid with a teal and orange color gradient.